

# Toekomstbeelden Sittard-Geleen

Omgevingsvisie Sittard-Geleen, 24 oktober 2023

Omgevingsvisie Sittard-Geleen



# Inleiding

We werken in Sittard-Geleen samen aan een nieuwe Omgevingsvisie. Hierin geven we aan wat onze strategische visie is voor de lange termijn voor de gehele fysieke leefomgeving. We geven aan waar we onze fysieke leefomgeving beschermen en we geven richting aan nieuwe ontwikkelingen. De Omgevingsvisie komt in de plaats van de huidige Omgevingsvisie uit 2016 en het sectorale beleid dat gaat over de fysieke leefomgeving. Hiermee geven we invulling aan het wettelijke instrument uit de Omgevingswet. Bovenal vertalen we met de Omgevingsvisie de ambities uit de Toekomstvisie 2030 naar de fysieke leefomgeving.

Als tussenproduct op weg naar een nieuwe Omgevingsvisie hebben we dit document met Toekomstbeelden opgesteld. Door Toekomstbeelden te maken verkennen we wat we kunnen doen om te werken aan de opgaves die we hebben in de fysieke leefomgeving. Door de mogelijkheden op kaart te zetten zien we ze in samenhang. Zichtbaar wordt waar mogelijkheden elkaar versterken en ook waar mogelijkheden conflicteren en dus keuzes nodig zijn. Deze keuzes maken we in de volgende fase. Het op de kaart zetten doen we niet in één keer in een finaal voorstel. We hebben een scenariostudie uitgevoerd. Deze bestaat uit drie toekomstbeelden.

Alle drie bevatten mogelijkheden voor de verschillende opgaves. Alleen dan op drie verschillende manieren.

We hebben in aansluiting op de Toekomstvisie naar de fysieke leefomgeving gekeken met een ecologische, een economische en een sociaal-maatschappelijke bril op. Dit heeft drie verschillende toekomstbeelden opgeleverd.

De Toekomstbeelden vormen nadrukkelijk geen eindbeeld en vormen evenmin een vastgestelde keuze. Ze zijn bedoeld als basis voor een meer open gesprek over de nog te maken keuzes. Je kunt zo met elkaar varianten bespreken in plaats van alleen ja of nee zeggen tegen één voorgelegd toekomstbeeld. Het is dan ook niet zo dat we straks gaan kiezen uit een van de hier gepresenteerde beelden. Dit helpt de gemeente om de juiste keuzes te maken ten aanzien van de fysieke leefomgeving in de volgende stap van het proces om te komen tot een nieuwe Omgevingsvisie.

Bij elk Toekomstbeeld is een kaart opgenomen die de toekomst verbeeldt. Naast de kaart is een legenda opgenomen met daarin per gemeentelijke taakveld de verschillende mogelijkheden om te werken aan de opgaves. Per Toekomstbeeld is ook verbeeld hoe de woonwijken, dorpen, centra en werkgebieden en het buitengebied Sittard-Geleen er in de toekomst er uit kan zien. Elk Toekomstbeeld wordt ingeleid door een korte tekst.

# Sociale Veerkracht

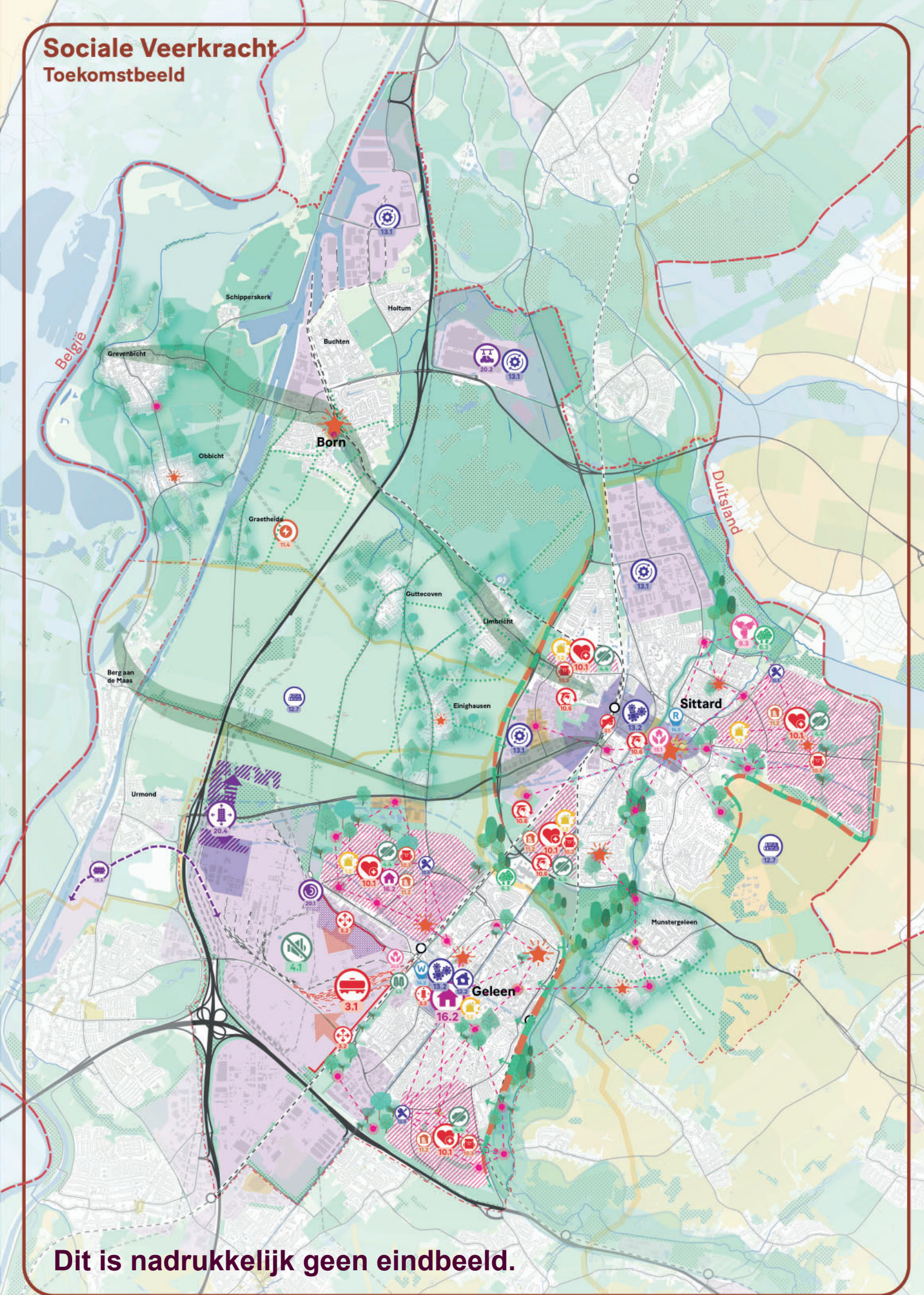


Sociale veerkracht gaat over de veerkracht van mensen, fysiek en mentaal. Door de focus te leggen op positieve gezondheid, en een leven lang leren en ontwikkelen te stimuleren creëren we een veerkrachtige samenleving die om kan gaan met veranderende omstandigheden.

Bij sociale veerkracht staan de verschillende ruimtelijke keuzes in dienst om mensen een goed en gezond leven te geven. Dat betekent bijvoorbeeld dat natuur nabij wordt gebracht, er meer gesport kan worden in de openbare ruimte en veiligheid van bewoond gebied voorop staat. Mensen worden serieus genomen en betrokken bij allerlei vormen van participatie. Dat betekent ook dat er een beroep wordt gedaan op elkaar om samen te werken aan een samenredzame samenleving.



# Sociale Veerkracht Toekomstbeeld

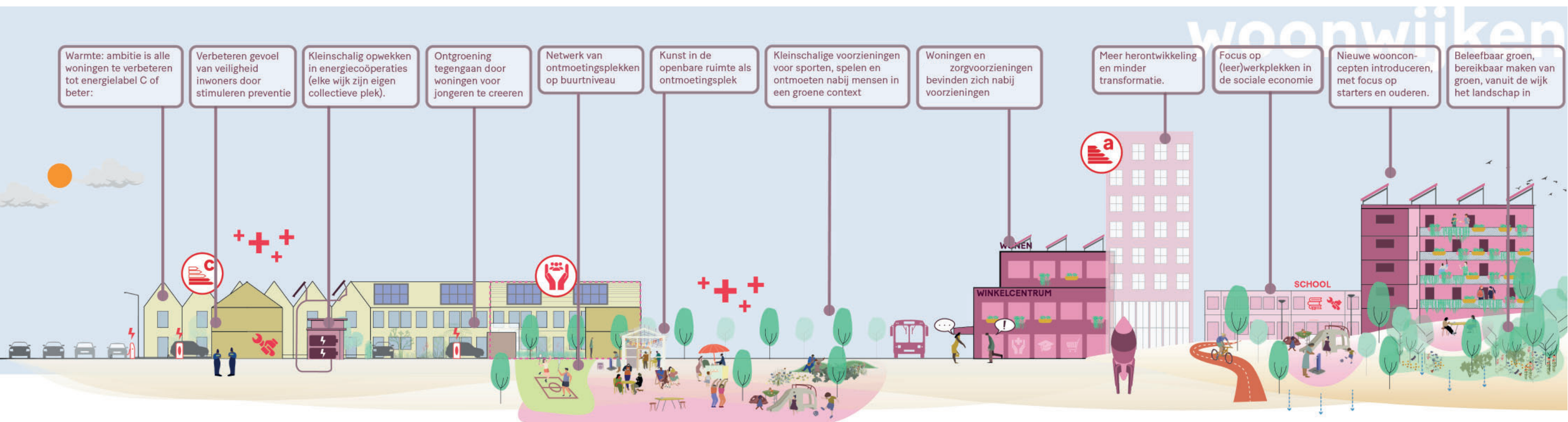


## Legenda

- 1. Wonen**
  - 1.1 Woningbouw op locaties van leeggekomen maatschappelijk vastgoed en kleinschalige uitbreidingslocaties bij de dorpen.
  - 1.2 Herstructureren kwetsbare wijken en hier naast verduurzaming van de bestaande voorraad ook de behoefte aan nieuwe woningen een plek geven.
- 2. Mobiliteit**
  - 2.1 Stad inrichten met focus op betaalbare mobiliteit en nabijheid voorzieningen (meer lopen en fietsen).
  - 2.2 Mobiliteitshubs in wijken en kernen.
  - 2.3 Publieke mobiliteit.
  - 2.4 Goede fiets- en wandelinfrastructuur in de kernen en wijken naar voorzieningen.
- 3. Externe veiligheid**
  - 3.1 Emplacement Sittard verplaatsen en vervangen door emplacement op Chemelot/Zuid-aansluiting en versnelde model shift van spoor naar bus en water.
  - 3.2 Aandachtsgebieden externe veiligheid rondom Chemelot liggen niet over bestaand woongebied waardoor deze zich kunnen doorontwikkelen en de sociale veiligheid toeneemt.
- 4. Milieu en ondergrond**
  - 4.1 Geluid: Minder ontwikkelruimte Chemelot en zelfs verkleinen huidige geluidszone.
  - 4.2 Lucht: Voldoen aan WHO normen door meer focus op generieke maatregelen luchtkwaliteit.
  - 4.3 Industrie, verkeer en agrarische sector doen allemaal iets op gebied van stikstof.
  - 4.4 Bronmaatregelen verkeer en industrie t.b.v. een beter leefmilieu. Focus op kwetsbare wijken.
- 5. Natuur en landschap**
  - 5.1 Groene mantels om de dorpen.
  - 5.2 Versterking cultuurhistorische landschapselementen.
  - 5.3 Vergroenen Geleenbeekdal.
  - 5.4 Sterke wisselwerking tussen groenstructuren en stedelijk weefsel.
  - 5.5 Recreatieve groenblauwe zones van stad naar Grensmaas via Grevenbicht en Graetheide.
  - 5.6 Dorps groen versterkt uitloop naar het buitengebied.
- 6. Stedelijk groen**
  - 6.1 Versterken kralensnoer van groene stapstenen in het stedelijk gebied. Sterk verbonden met het buitengebied.
  - 6.2 Versterken stedelijk groen als goed inclusieve ontmoetingsruimte.
  - 6.3 Eetbare omgeving: Zichtbaarheid van duurzame landbouw en lokaal voedsel (zoals plukbossen, stadlandbouw of fruitbomen in openbaar groen).
- 7. Klimaatadaptatie en water**
  - 7.1 Toegankelijkheid en zichtbaarheid van water.
  - 7.2 Meer ruimte voor de Geleenbeek.
  - 7.3 Niet bouwen in Maasdal.
- 8. Cultuur**
  - 8.1 Cultuur verbinden met sociale opgaves, waaronder de realisatie van broedplaatsen en kunst in de openbare ruimte als ontmoetingsplek verbonden met de lokale identiteit.
- 9. Maatschappelijke voorzieningen**
  - 9.1 Leeggekomen maatschappelijk vastgoed benutten voor andere maatschappelijke functies zoals ontmoetingsplekken.
  - 9.2 Meer kleinschalige maatschappelijke voorzieningen behouden (minder clustering).
  - 9.3 Maatschappelijke functie op de ESCS locatie.
- 10. Samenleven**
  - 10.1 Ruimte maken voor ontmoeten en bewegen. Met focus op wijken met een slechte gezondheid, arbeidsparticipatie en sociale samenhang.
  - 10.2 Fijnmazig netwerk in de openbare ruimte met pleinen, parken en routes, gekoppeld aan gebouwde maatschappelijke voorzieningen en groenstructuur.
  - 10.3 Gezonde basisschool van de toekomst met een uitnodigende schoolomgeving.
  - 10.4 Meer ruimte voor bottom-up initiatief. Integratie op buurtniveau. En inzetten op gemeenschapsvorming. Met bijzondere aandacht voor jongeren.
  - 10.6 Stimuleren vakopleidingen gericht op de grote transities.
- 11. Energie**
  - 11.1 Kleinschalig opwekken in energiecoöperaties (elk dorp en elke wijk zijn eigen collectieve plek).
  - 11.2 Opwek nabij op eigen daken, inzet op energiearmoede d.m.v. isoleren of transformeren met focus op kwetsbare wijken.
  - 11.3 Industriële restwarmte gebruiken om woningen en bedrijfspanden te verwarmen.
  - 11.4 Verzwaring energienetwerk met uitbreiding elektriciteitsstation Graetheide.
- 12. Circulariteit**
  - 12.1 Circulair bouwen, transformeren, herbestemmen, en slopen met o.a. circulaire voorbeeldprojecten.
  - 12.2 Verkleinen restafval productie, bewustwording en gedragsverandering.
  - 12.3 Duurzaamheidshuis centrum Geleen, creativiteit en innovatie. Ruimte voor experiment.
  - 12.4 Sturen op reductie, hergebruik en recycling.
  - 12.5 Repaircafés en materialenhubs in de wijken (o.a. Vidar in de Wijk).
  - 12.6 Ketens regionaal sluiten met bijvoorbeeld circulaire voedselsystemen.
  - 12.7 Lokale bouwstoffenproductie t.b.v. woningen.
- 13. Lokale bedrijvigheid**
  - 13.1 Ruimte creëren voor lokale duurzame bedrijvigheid door bestaande bedrijventerreinen te herstructureren. Focus hier op gezonde werklocaties.
  - 13.2 Circulaire maak- en creatieve industrie stimuleren ter plekke van leegstand in het centrum van Geleen en het gebied tussen station en kernwinkelgebied van Sittard.
  - 13.3 Leegstand maatschappelijk vastgoed inzetten voor lokale economische ontwikkelingen.
- 14. Detailhandel en horeca**
  - 14.1 In stand houden buurt en dorpscentra.
  - 14.2 Realiseren compact en sterk stadsdeelcentrum Geleen.
  - 14.3 Versterken compact regionaal centrum Sittard.
- 15. Vrijtijdeconomie**
  - 15.1 Focus op cultuurhistorie, historisch centrum Sittard met wandelroutes door of vanuit het stedelijk gebied.
- 16. Sociale veiligheid**
  - 16.1 Tegengaan ondermijning met focus op bedrijventerreinen en centrum Geleen.
  - 16.2 Nieuwe ontwikkelingen (zoals wonen) in centrum Geleen en Lindenuweel vergroot de sociale veiligheid en aantrekkelijkheid van deze plekken.
  - 16.3 Sociaal veilige wijken: inrichting openbare ruimte, leegstandaanpak en omgang met ondermijning.
- 17. Erfgoed**
  - 17.1 Erfgoed beschermen in relatie tot gemeenschapszin (kleinschalig in dorpen en wijken).
  - 17.2 Erfgoed beschermen met focus op mijnhistorie met de Loonhal als brandpunt.
- 18. Ruimtelijke kwaliteit**
  - 18.1 Focus op karaktervol wonen en ontmoetingsplekken.
- 19. Logistiek**
  - 19.1 Optimaliseren havens Holtum Noord.
  - 19.2 Tijdelijke berghaven Grensmaasproject in gebruik houden als haven t.b.v. de circulaire transitie Chemelot.
  - 19.3 Versterken vervoer over water door aanleg multimodale corridor tussen Chemelot en Haven Stein.
  - 19.4 Versterking buisleidingentrace Delta Rhine Corridor.
- 20. Industrie**
  - 20.1 Ruimte scheppen voor bedrijven in de verbinding tussen Chemelot en het lokale MKB door realisatie van bedrijvenzone Circulair Mile.
  - 20.2 Ruimte op het Automotive Cluster benutten voor transitie naar circulaire economie met een duurzame werkgelegenheid.
  - 20.3 Upstream Chemelot buiten de regio een plek geven gecombineerd met verbeteren logistiek via water en bus.
  - 20.4 Brightlands Campus breidt zich naast De Lexhy uit in het centrum van Geleen.
  - 20.5 Chemelot transformeren naar Circulair Hub met ruimte binnen de site voor nieuwe bedrijven in de de bestaande waardeketens of verlenging ervan.

Dit is nadrukkelijk geen eindbeeld.





## Woonwijken

Sittard-Geleen heeft sterk geïnvesteerd in haar woonwijken. Er zijn nieuwe woningen gebouwd door herstructurering van slechte woningen en op de plekken waar maatschappelijk vastgoed is leeggemaakt. Hierbij is vooral ingezet op die gebieden waar er een achterstand was qua gezondheid, participatie en sociale samenhang. De wijken zijn vergroend waarbij het groen functioneert als inclusieve ontmoetingsruimte. Ook is hier ruimte voor stadslandbouw en kunst en cultuur. Erfgoed is beschermt in relatie tot de gemeenschapszin. Qua ruimtelijke kwaliteit is geïnvesteerd in karaktervol wonen. Er is een fijnmazig netwerk van maatschappelijke voorzieningen en ontmoetingsplekken in de openbare ruimte aanwezig die goed verbonden zijn door fiets- en wandelpaden. De openbare ruimte is sociaal-veilig ingericht. De ESCS locatie kent een maatschappelijke functie. Mensen leven meer en meer circulair met elkaar. Er zijn repaircafés en materialenhubs in de wijken. Elke wijk heeft zijn eigen winkelvoorziening. De milieukwaliteit van de woonwijken is verbeterd doordat Chemelot gezonder produceert. De externe veiligheid aandachtsgebieden van brand en explosie liggen niet meer over bestaand woongebied.

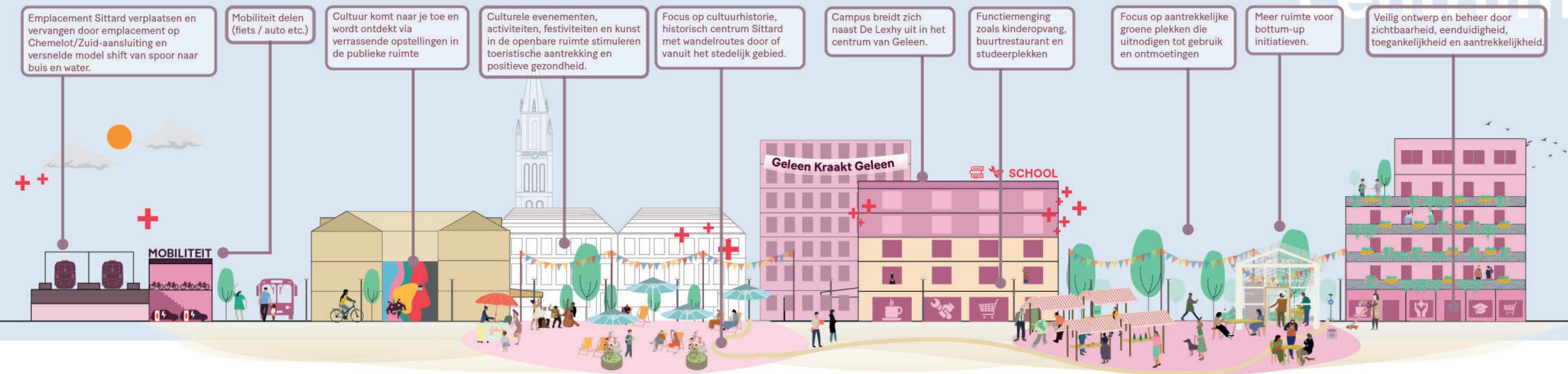




## Werkgebieden

De economie heeft zich circulair door ontwikkeld. Chemelot is hierdoor gezonder gaan produceren. Dit heeft minder geluidsoverlast tot gevolg. De luchtkwaliteit is verbeterd tot aan de WHO norm door maatregelen bij de industrie en het verkeer. De upstream activiteiten van Chemelot hebben buiten de regio een plek gekregen goed verbonden met de site via water, spoor en buis. De campus is uitgebreid op De Lexhy. Daarnaast heeft ze een sterke economische relatie met het centrum van Geleen. Tussen beide is de Circulair Mile ontwikkeld. Erfgoed is beschermd met focus op mijnhistorie met de Loonhal als brandpunt. De lokale bedrijventerreinen zijn een gezonde en prettige plek om te werken door vergroening en een betere verbinding via fiets. Het Automotive Cluster is benut voor de transitie naar circulaire economie met een duurzame werkgelegenheid.





Emplacement Sittard verplaatsen en vervangen door emplacement op Chemelot/Zuid-aansluiting en versnelde model shift van spoor naar buis en water.

Mobiliteit delen (fiets / auto etc.)

Cultuur komt naar je toe en wordt ontdekt via verrassende opstellingen in de publieke ruimte

Culturele evenementen, activiteiten, festiviteiten en kunst in de openbare ruimte stimuleren toeristische aantrekkingskracht en positieve gezondheid.

Focus op cultuurhistorie, historisch centrum Sittard met wandelroutes door of vanuit het stedelijk gebied.

Campus breidt zich naast De Lexhy uit in het centrum van Geleen.

Funciemenging zoals kinderopvang, buurtrestaurant en studeerplekken

Focus op aantrekkelijke groene plekken die uitnodigen tot gebruik en ontmoetingen

Meer ruimte voor bottom-up initiatieven.

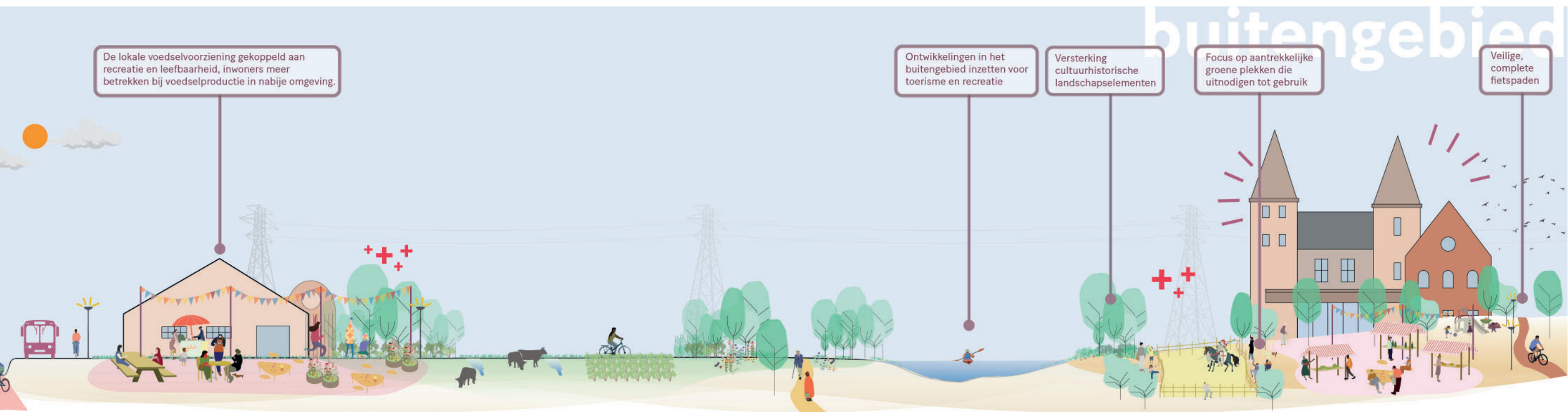
Veilig ontwerp en beheer door zichtbaarheid, eenduidigheid, toegankelijkheid en aantrekkelijkheid.

### Centra

De centra zijn de huiskamer van de inwoners. Kunst en cultuur verbindt hier mensen net zoals het cultureel erfgoed. Daarnaast zijn het prettige winkelgebieden en heeft zich er meer maak- en creatieve industrie gevestigd.

In het regionale centrum van Sittard is de lokale ontmoetingsfunctie verbonden aan het toerisme. Tussen Rijksweg en station hebben nieuwe werkfuncties een plek gekregen. Het emplacement is verplaatst en vervangen door een Zuid-aansluiting. Ook een versnelde model shift van spoor naar buis en water heeft hieraan bijgedragen. Het stadsdeelcentrum Geleen is de huiskamer van Geleen met het oude Raadhuis als brandpunt. Lege winkelpanden zijn ingevuld door nieuwe economische functies in het verlengde van de campus.

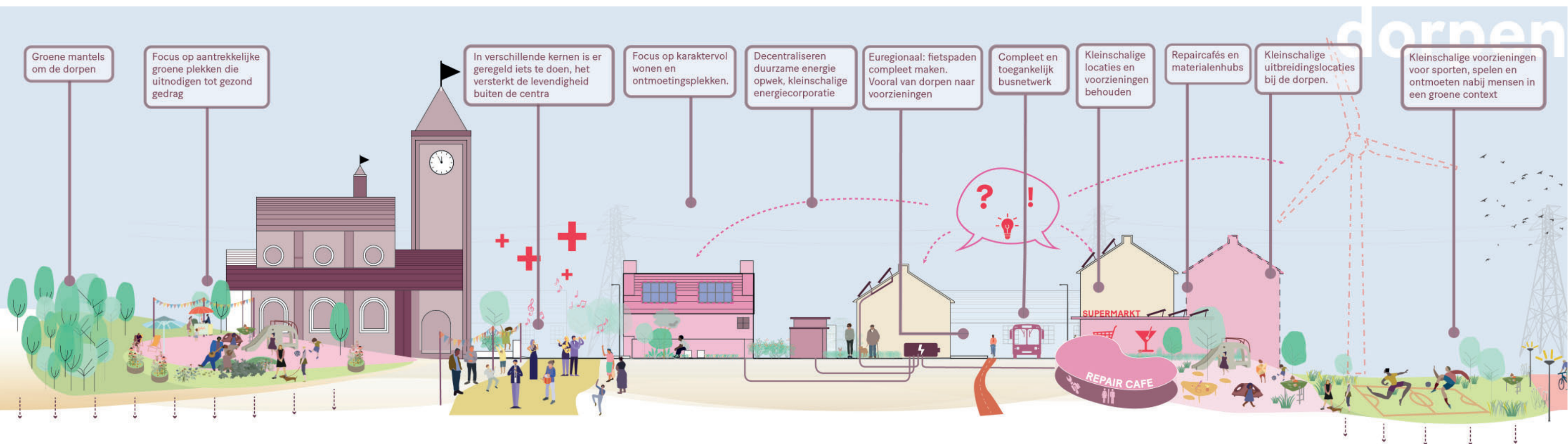




## Buitengebied

In het buitengebied is het agrarische cultuurlandschap versterkt door de aanplant van landschapselementen. Rondom de dorpen zijn groene mantels aangelegd. Het Geleenbeekdal is sterk vergroend in verbinding met de omliggende wijken. Het stedelijk gebied en het buitengebied zijn beter recreatief met elkaar verbonden. De landbouw wordt meer ingezet voor lokale voedselproductie.





## Dorpen

De dorpen zijn levendig doordat nieuwe woningen zijn gebouwd voor de jeugd op locaties waar maatschappelijk vastgoed leegkwam. Ook is af en toe een straatje bijgebouwd. Energie wordt kleinschalig opgewekt op daken of aan de randen van de dorpen in energie coöperaties. Ieder dorp heeft zijn eigen voorzieningen. Erfgoed wordt verbonden aan gemeenschapszin en karaktervol wonen. Mobiliteit is publiek geregeld. De dorpen zijn goed onderling en met de stad verbonden via fietspaden.



# Economische Veerkracht

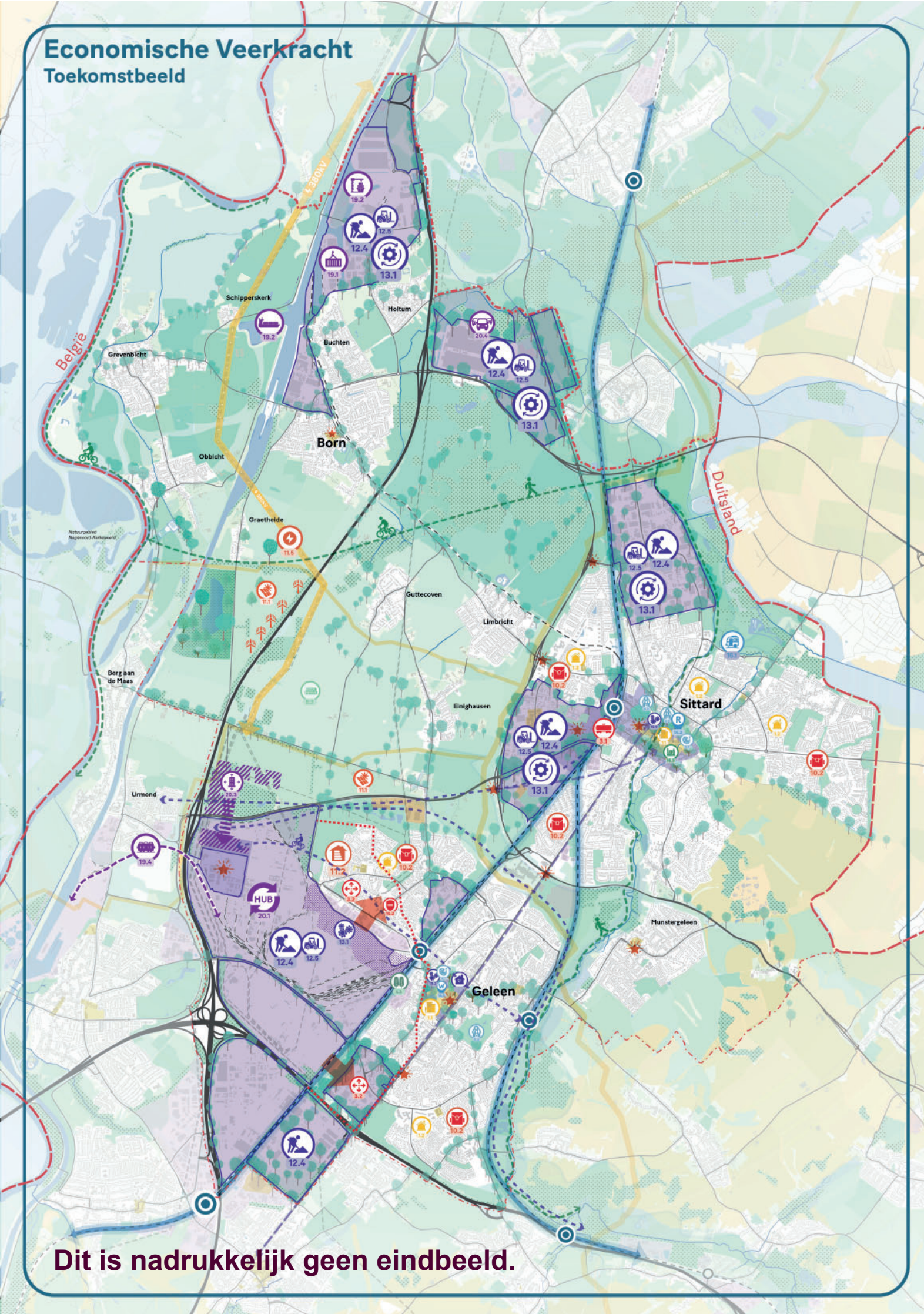


Economische veerkracht is de combinatie van weerbaarheid en wendbaarheid om verantwoordelijkheid en eigen regie te kunnen nemen voor je baan, je onderneming en (jouw plek in) de samenleving. Innovatie en ondernemerschap zijn onze huidige sterktes en we zetten dan ook naar de toekomst toe hier volop op in omdat juist deze sterkten onze economie een stuk veerkrachtiger maken.

In een economisch perspectief geven we ruimte aan werkgelegenheid. Door de kwaliteit in de gemeente te versterken wordt ook ingezet op een goed vestigingsklimaat, goede bereikbaarheid en meer aantrekkingskracht voor toerisme.



# Economische Veerkracht Toekomstbeeld

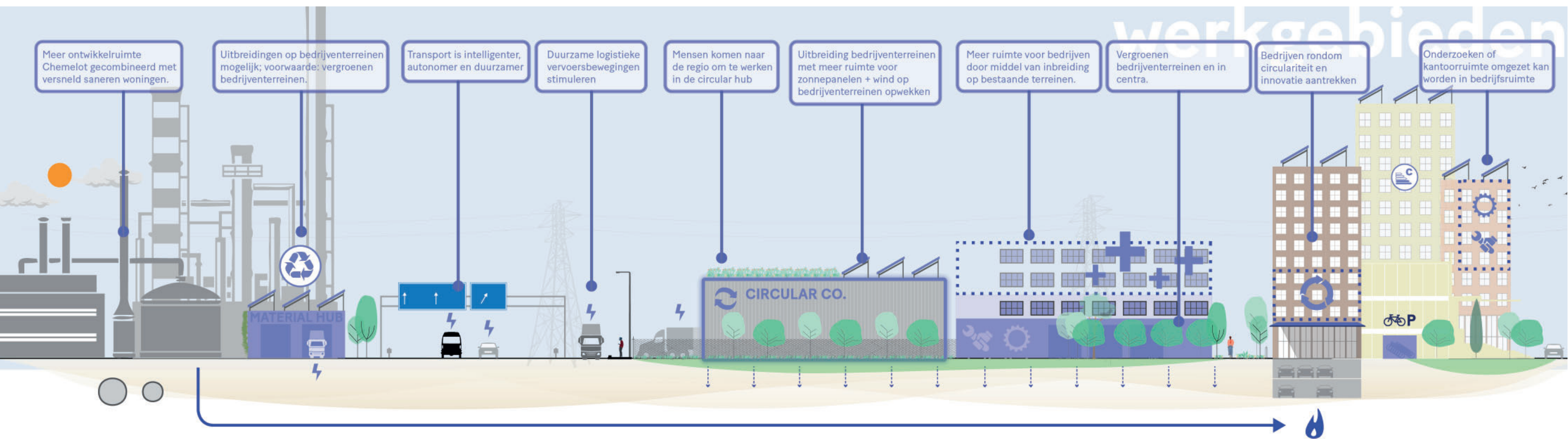


Dit is nadrukkelijk geen eindbeeld.

## Legenda

- 1. Wonen**
  - 1.1 Woningbouw voor lokale behoefte en studenten, young professionals en kenniswerkers op locaties leegstand kantoren en winkels in mengmilieus met nieuwe werkfuncties.
  - 1.2 Herstructureren kwetsbare wijken en hierbij inzetten op een nieuw suburbaan woonmilieu voor kenniswerkers.
- 2. Mobiliteit**
  - 2.1 Internationale verbindingen richting Aken en Luik (HSL stations).
  - 2.2 Focus mobiliteitstransitie op woon-werk verkeer. Met name verbindingen naar Chemelot.
- 3. Externe veiligheid**
  - 3.1 Emplacement Sittard speelt een belangrijke rol in de circulaire transitie Chemelot.
  - 3.2 De huidige standstillgebieden worden gehandhaafd ten behoeve van de veiligheidscontour van Chemelot.
- 4. Milieu en ondergrond**
  - 4.1 Geluid: Meer ontwikkelruimte Chemelot gecombineerd met maatregelen bij de ontvanger.
  - 4.2 Lucht: Voldoen aan wettelijke normen.
  - 4.3 Meer stikstofruimte industrie door beperking verkeer en agrarische sector.
- 5. Natuur en landschap**
  - 5.1 Maatregelen verbinden aan vrijetijdseconomie en goed werkklimaat: Vergroenen langs recreatieve verbindingen.
  - 5.2 Versterking natuur en landschap op Graetheide.
  - 5.3 Hoogwaardige innovatieve landbouw. Ook t.b.v. circulaire grondstoffen.
  - 5.4 Vergroenen Geleenbeekdal
- 6. Stedelijk groen**
  - 6.1 Vergroenen bedrijventerreinen en in centra t.b.v (economische) aantrekkelijkheid.
- 7. Klimaatadaptatie en water**
  - 7.1 Meer ruimte voor de Geleenbeek.
  - 7.2 Niet bouwen in Maasdal.
- 8. Cultuur**
  - 8.1 Cultuur verbinden met economische opgaves waaronder de realisatie van broedplaatsen.
  - 8.2 Het aanbieden van een breed scala aan evenementenlocaties met focus op locaties in of nabij de centra.
- 9. Maatschappelijke voorzieningen**
  - 9.1 Meer clustering inclusief bovenlokale locaties.
- 10. Samenleven**
  - 10.1 Ruimte maken voor ontmoeten en bewegen. Met focus de regionale schaal.
  - 10.2 Gezonde basisschool van de toekomst met een uitnodigende schoolomgeving.
- 11. Energie**
  - 11.1 Naast zon op daken ook grootschalige opwek zonnepanelen in buitengebied.
  - 11.2 Windmolens in buitengebied langs de A2.
  - 11.3 Industriële restwarmte gebruiken om woningen en bedrijfspanden te verwarmen.
  - 11.4 Vrijkomend maatschappelijk vastgoed omzetten naar energielocaties.
  - 11.5 Verzwaring energienetwerk met uitbreiding elektriciteitsstation Graetheide.
- 12. Circulariteit**
  - 12.1 Verkleinen restafval productie, bewustwording en gedragsverandering.
  - 12.2 Duurzaamheidshuis centrum Geleen, creativiteit en innovatie. Ruimte voor experiment.
  - 12.3 Sturen op reductie, hergebruik en recycling.
  - 12.4 Indien nodig (tijdelijk) ruimte scheppen op bedrijventerreinen voor de circulaire economie.
  - 12.5 Bouwhubs op of nabij bedrijventerrein.
  - 12.6 Ketens regionaal sluiten met bijvoorbeeld circulaire voedselsystemen.
  - 12.7 Circulair bouwen, transformeren, herbesteden, en slopen met o.a. circulaire voorbeeldprojecten.
- 13. Lokale bedrijvigheid**
  - 13.1 Ruimte creëren voor lokale duurzame bedrijvigheid door bestaande bedrijventerreinen te herstructureren.
  - 13.2 Circulaire maak- en creatieve industrie stimuleren ter plekke van leegstand in het centrum van Geleen en rondom het station van Sittard.
- 14. Detailhandel en horeca**
  - 14.1 In stand houden buurt en dorpscentra.
  - 14.2 Realiseren compact en sterk stadsdeelcentrum Geleen.
  - 14.3 Versterken compact regionaal centrum Sittard.
- 15. Vrijtijdseconomie**
  - 15.1 Herinvulling ESCS locatie met intensieve recreatieve functie.
  - 15.2 Versterken van de recreatieve vrijetijdseconomieplekken rondom wandelen en fietsen gericht op het Geleenbeekdal, Grensmaas (Rivierpark Maasvallei) en de verbinding met de Euregio (Oost-West).
  - 15.3 Centrum Sittard als belevingscentrum (blijven) versterken op basis van een Visit Experience Sittard-Geleen.
- 16. Sociale veiligheid**
  - 16.1 Tegengaan ondermijning met focus op bedrijventerreinen en centrum Geleen.
- 17. Erfgoed**
  - 17.1 Erfgoed beschermen i.r.t. vrije tijdseconomie (centrum Sittard en paretis buitengebied).
  - 17.2 Archeologie behoud door opgraving (ex situ).
- 18. Ruimtelijke kwaliteit**
  - 18.1 Focus op centra, Brightlands campus en entrees.
- 19. Logistiek**
  - 19.1 Optimaliseren havens Holtum Noord.
  - 19.2 Tijdelijke berghaven Grensmaasproject in gebruik houden als haven t.b.v. de circulaire transitie Chemelot.
  - 19.3 Realiseren modaalshift bij logistiek met o.a. distributiehubs voor last mile transport en ruimte voor vrachtwagenparkeren.
  - 19.4 Versterken vervoer over water door aanleg multimodale corridor tussen Chemelot en Haven Stein.
  - 19.5 Versterking buisleidingentrace Delta Rhine Corridor.
- 20. Industrie**
  - 20.1 Chemelot transformeren naar Circulair Hub met ruimte binnen de site voor nieuwe bedrijven in de de bestaande waardeketens of verlenging ervan. Als ook nieuwe waardeketens.
  - 20.2 Ruimte scheppen voor bedrijven in de verbinding tussen Chemelot en het lokale MKB door realisatie van bedrijvenzone Circulair Mile.
  - 20.3 Brightlands Campus breidt zich intensief uit op De Lexhy.
  - 20.4 Ruimte op het Automotive Cluster benutten voor de Automotive industrie.
  - 20.5 Upstream Chemelot buiten de regio een plek geven gecombineerd met verbeteren logistiek via water en buis.

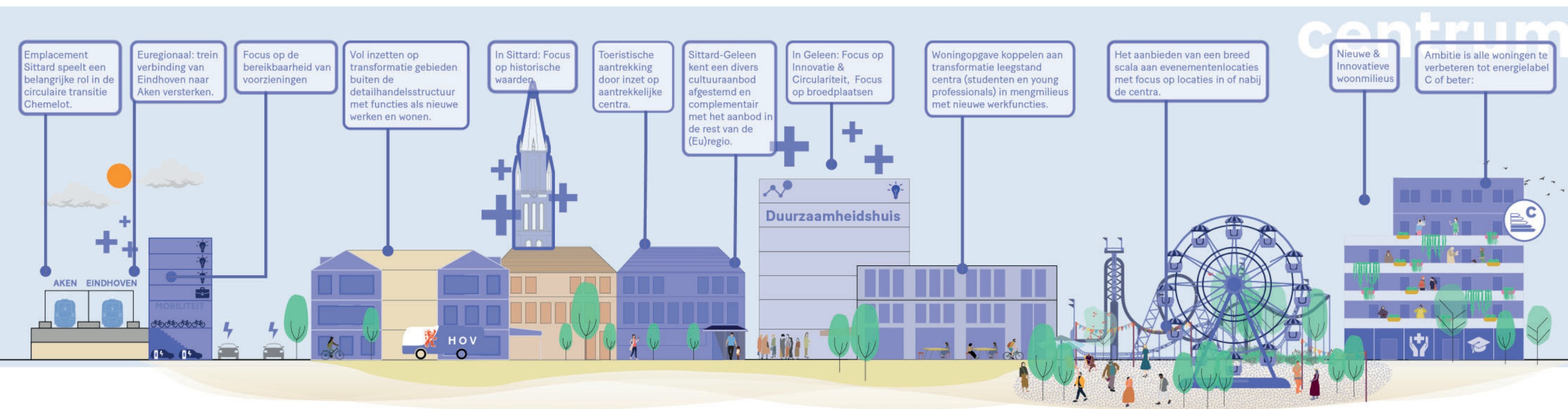




## Werkgebieden

Ruimte voor circulaire bedrijvigheid. De campus is uitgebreid op De Lexhy. Het Chemelot terrein is goed gevuld met nieuwkomers in de verlenging van de bestaande waardeketens en de toevoeging van nieuwe. De upstream activiteiten van Chemelot hebben buiten de regio een plek gekregen goed verbonden met de site via water, spoor en buis. De havens zijn hiervoor aangepast. Aan de oostzijde van het terrein is een nieuw bedrijventerrein aangelegd dat qua ketens de verbinding legt tussen Chemelot en de lokale mkb: Circulair Mile. Het vrachtwagenparkeren wordt goed gefaciliteerd. De lokale bedrijventerreinen zijn geherstructureerd en bevatten ook bouwhubs. De mobiliteitstransitie heeft zich gefocused op het woon-werk verkeer. Chemelot is goed verbonden via weg, fiets en moderne vormen van OV. De agrarische sector en het verkeer is qua stikstof beperkt ten gunste van de industrie. Nieuwe vormen van automotive industrie krijgen de ruimte in het Automotive Cluster.

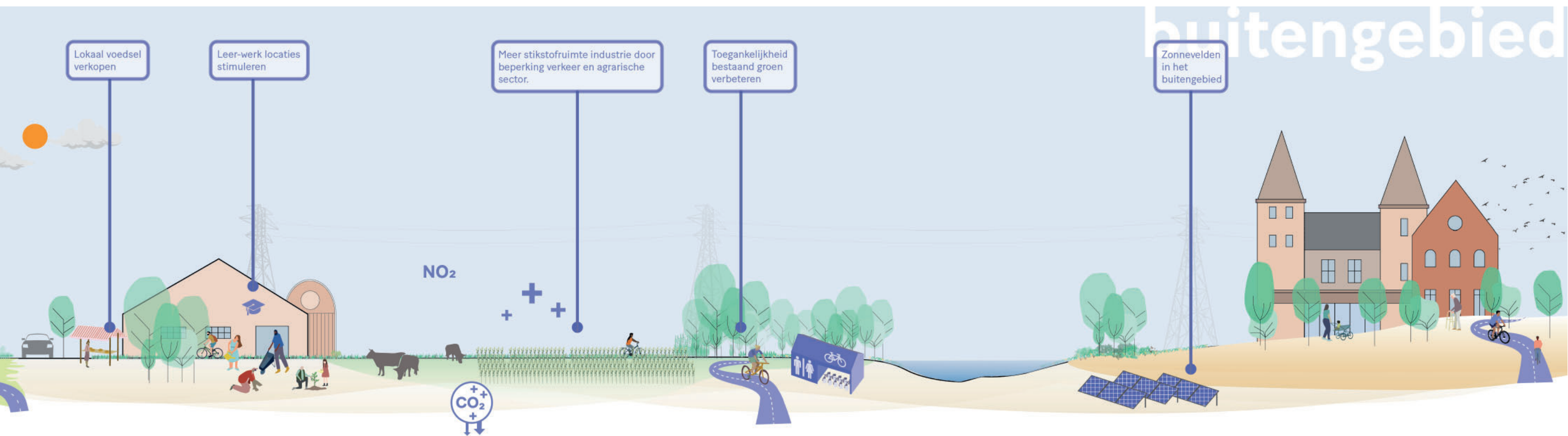




## Centra

De centra bruisen. De leegstand is vervangen door een mix van woningen voor onder andere studenten, young professionals en expats en nieuwe werkfuncties. Cultuur speelt een sterke economische rol met o.a. broedplaatsen. Er is sterk ingezet op een hoogwaardige ruimtelijke kwaliteit in de centra. In het regionale centrum Sittard zijn nieuwe woningen gebouwd. In het deel tussen Rijksweg en station hebben ook nieuwe werkfuncties een plek gekregen. Aan de westkant van het station is ruimte gemaakt voor circulaire economie. Het emplacement van Sittard is behouden ten behoeve van de circulaire transitie van Chemelot. De vrijetijdseconomie is versterkt in het historische centrum met o.a. goede evenementenlocaties.

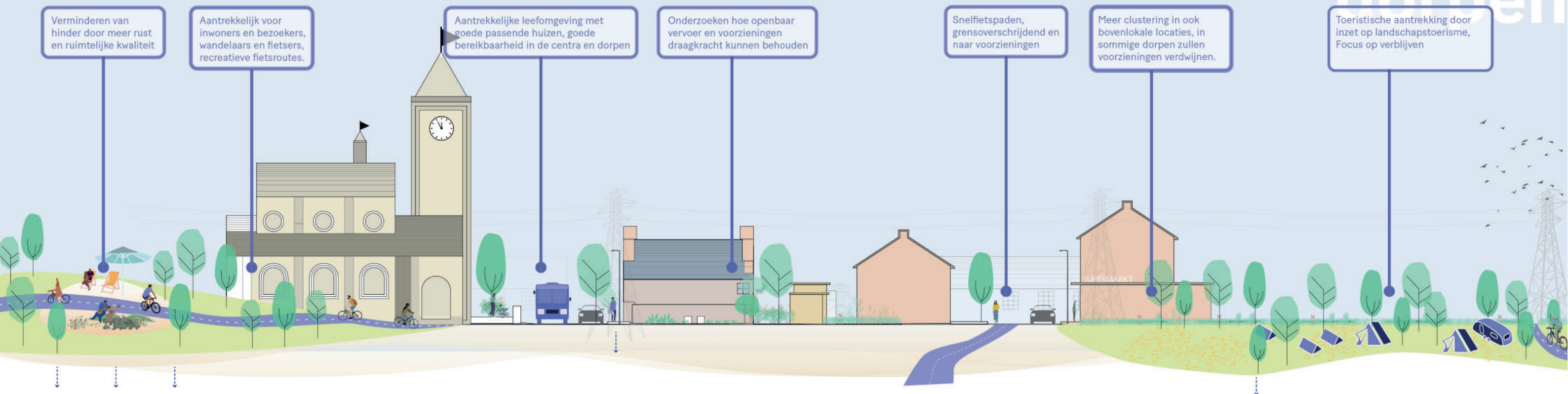
In het stadsdeelcentrum Geleen heeft leegstand plaats gemaakt voor innovatieve circulaire bedrijvigheid met als brandpunt een duurzaamheidshuis. Dit wordt gecombineerd met de vele nieuwe woningen in het centrum in een innovatief nieuwe woonomgeving die zowel mensen uit Sittard-Geleen zelf als nieuwkomers heeft aangetrokken. Het centrum is goed verbonden met de campus via de Circulair Mile.



## Buitengebied

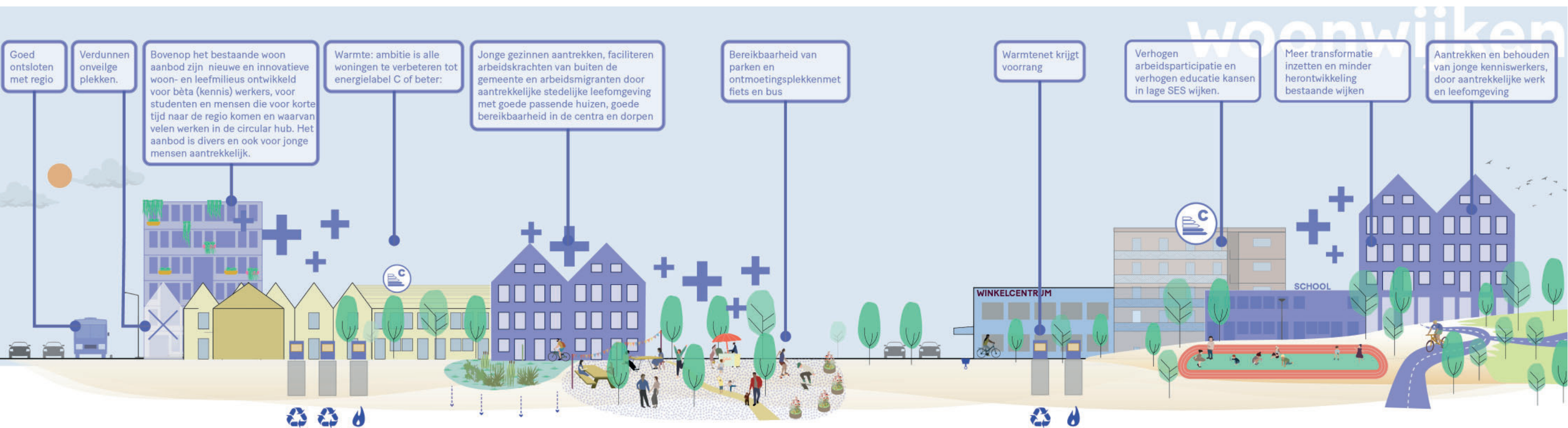
Het buitengebied biedt plaats aan een hoogwaardige innovatieve landbouw die ook circulaire grondstoffen produceert. De stikstofuitstoot is sterk verminderd. De Campus heeft zich uitgebreid op De Lexhy en er is ruimte gemaakt voor energieopwek in grootschalige zonnevelden en windmolens langs de A2. Buisleidingen en de verzwaring van elektriciteitsstation Graetheide hebben de ruimte gekregen. De tijdelijke berghaven van het grensmaasproject is behouden t.b.v. de circulaire stofstormen van Chemelot. Het Geleenbeekdal en het rivierpark Maasvallei zijn recreatief versterkt als kralensnoer van vrijetijdseconomieplekken rondom een fietsroute. De ESCS locatie is getransformeerd tot verblijfsaccommodatie met goede verbindingen naar de Schwienswei en het centrum van Sittard.





## Dorpen

In de dorpen zijn huizen gebouwd voor kenniswerkers. Voorzieningen zijn meer geclusterd waardoor is sommige dorpen de voorzieningen zijn verdwenen. Leegkomend maatschappelijk vastgoed is ingezet voor woningbouw of als locatie op energie op te wekken. Ook zijn af en toe kleinschalig woningen gebouwd in het buitengebied tegen de kern aan.



## Woonwijken

Kwetsbare wijken zijn geherstructureerd. Ze bieden ruimte voor de suburbane woonbehoefte van onder andere kenniswerkers. De herstructurering is sterk verbonden met de circulaire economie. Dit heeft een nieuwe identiteit met zich mee gebracht. De ontwikkelruimte voor nieuwe woningen is beperkt. De huidige standstillgebieden worden gehandhaafd ten behoeve van de veiligheidscontour van Chemelot. Leegkomend maatschappelijk vastgoed wordt ingezet als locatie om energie op te wekken.



# Ecologische Veerkracht

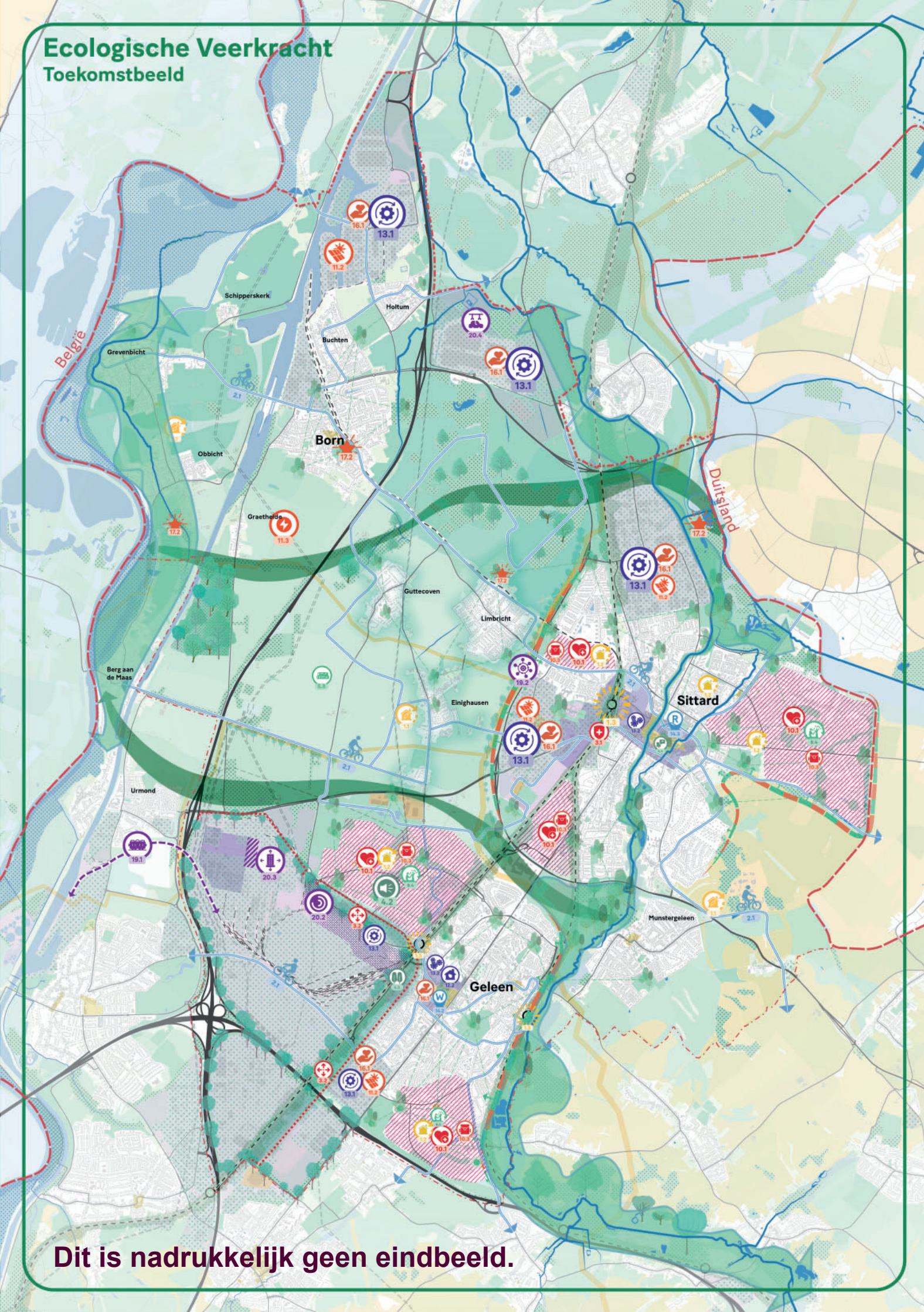


Ecologische veerkracht draait om de veerkracht van ons natuurlijk systeem en duurzaamheid. Ecologisch betekent in overeenstemming leven met de natuurlijke verhouding tussen omgeving en de organismen die erin leven. Duurzaamheid is daarbij de paraplu voor onderliggende belangrijke waarden als biodiversiteit, ruimtelijke kwaliteit, klimaatbestendigheid, schone lucht, water en bodem en stilte.

In een ecologisch Sittard-Geleen wordt de focus gelegd op een gezond natuurlijk gebied en een toekomstbestendige gemeente voor mens en dier. Er wordt, ook in het stedelijk gebied, ruimte gemaakt voor klimaatadaptatie en voor het versterken van de biodiversiteit. De landbouw extensiveert. Er wordt geen ruimte gemaakt voor verdere stedelijke uitbreiding.



# Ecologische Veerkracht Toekomstbeeld



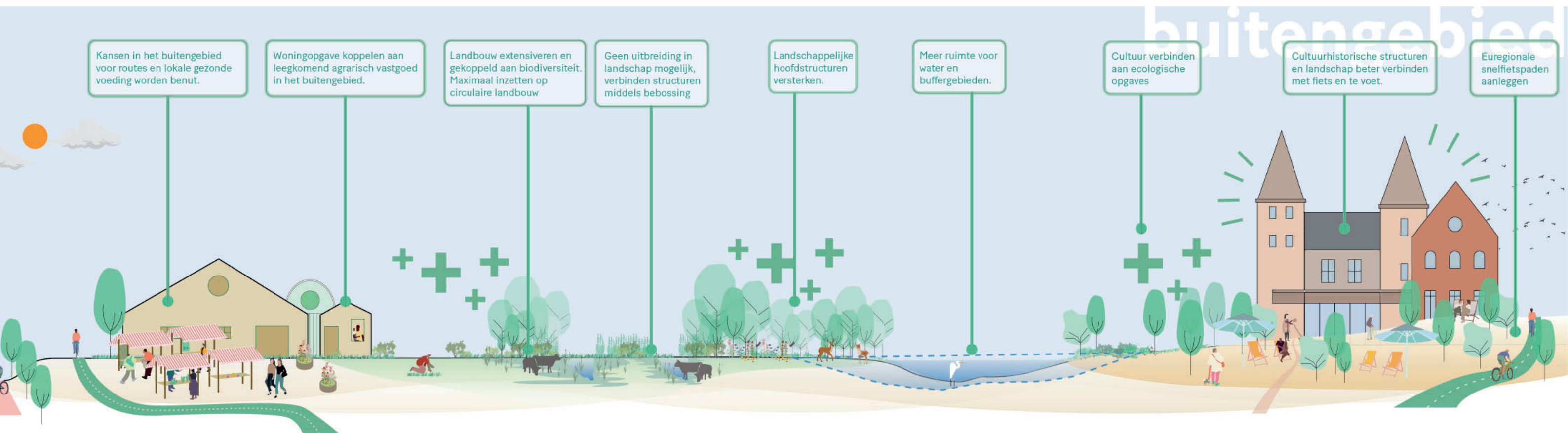
## Legenda

- 1. Wonen**
  - 1.1 Woningbouw op locaties leegkomend agrarisch vastgoed in de het buitengebied.
  - 1.2 Herstructuren kwetsbare wijken en hierbij inzetten op verdunnen.
  - 1.3 Woningbouw rondom mobiliteitsknooppunten.
- 2. Mobiliteit**
  - 2.1 Versterken en vergroenen fietsnetwerk tussen kernen, stadsfietsroutes en recreatieve routes in aansluiting op fietsnetwerk Zuid-Limburg.
  - 2.2 Versterken openbaar vervoer en hubs.
  - 2.3 Deelmobiliteit in wijken en kernen.
  - 2.4 Het weren van auto's in centra en woon- en verblijfsgebieden.
  - 2.5 Laadpalen in wijken.
- 3. Externe veiligheid**
  - 3.1 Emplacement Sittard behouden t.b.v. circulaire transitie Chemelot met minder onveilige handelingen en combineren met versnelde modal shift van spoor naar bus en water.
  - 3.2 Groenzone rondom Chemelot t.b.v. de veiligheidscontour van Chemelot die deels op huidige Chemelot en deels over bestaand woongebied ligt.
- 4. Milieu en ondergrond**
  - 4.1 Bodem: Bomen krijgen voorrang ten opzichte van nieuwe ingrepen zoals een warmtenet.
  - 4.2 Geluid: Geluidssituatie Chemelot blijft gelijk.
  - 4.3 Geluid: Spoorcontouren als ecologische zones.
  - 4.4 Lucht: Binnen de bebouwde kom zero emissie mobiliteit.
  - 4.5 Reductie stikstof uitstoot industrie, verkeer en agrarische sector.
- 5. Natuur en landschap**
  - 5.1 Versterken oost-west ecologische verbindingen.
  - 5.2 Sterke wisselwerking tussen groenstructuren en stedelijk weefsel.
  - 5.3 Maximaal inzetten op circulaire landbouw.
  - 5.4 Bos en heide op Graetheide
  - 5.5 Vergroenen Geleenbeekdal
  - 5.6 Buisleidingstraces als ecologische verbindingzones inzetten.
- 6. Stedelijk groen**
  - 6.1 Lokaties leegkomend maatschappelijk vastgoed een groene invulling geven.
  - 6.2 Verbinden en versterken kleinschalige groene en blauwe gebieden.
  - 6.3 Stedelijk groen inzetten als inclusieve ontmoetingsruimte.
  - 6.4 Herontwikkeling bestaande wijken inzetten om groenstructuren te versterken.
  - 6.5 Vergroenen bestaande bedrijventerreinen.
- 7. Klimaatadaptatie en water**
  - 7.1 Bomen planten t.b.v. beter klimaat (hittestress).
  - 7.2 Meer ruimte voor de Geleenbeek.
  - 7.3 Niet bouwen in Maasdal.
- 8. Cultuur**
  - 8.1 Cultuur verbinden aan ecologische opgaves, cultuur als middel en strategie t.b.v. ecologie.
- 9. Maatschappelijke voorzieningen**
  - 9.1 Per cluster een goed aanbod aan maatschappelijke voorzieningen.
- 10. Samenleven**
  - 10.1 Ruimte maken voor ontmoeten en bewegen. Met focus op wijken met een slechte gezondheid, arbeidsparticipatie en sociale samenhang.
  - 10.2 Fijnmazig netwerk in de openbare ruimte met pleinen, parken en routes, gekoppeld aan gebouwde maatschappelijke voorzieningen en groenstructuur.
  - 10.3 Gezonde basisschool van de toekomst met een uitnodigende schoolomgeving.

- 11. Energie**
  - 11.1 Maximaal inzetten op besparen door middel van isoleren.
  - 11.2 Energieopwek door meervoudig ruimtegebruik: zonnepanelen op (grote) daken, infrastructuur en boven parkeren. Focus op bedrijventerreinen waaronder de Franscushaven.
  - 11.3 Verzwaring energienetwerk met uitbreiding elektriciteitsstation Graetheide in een groene inpassing.
  - 11.4 Industriële restwarmte gebruiken om woningen en bedrijfspanden te verwarmen.
- 12. Circulariteit**
  - 12.1 Verkleinen restafval productie, bewustwording en gedragsverandering.
  - 12.2 Duurzaamheidshuis centrum Geleen, creativiteit en innovatie. Ruimte voor experiment.
  - 12.3 Sturen op reductie, hergebruik en recycling.
  - 12.4 Circulair bouwen, transformeren, herbestemmen, en slopen met o.a. circulaire voorbeeldprojecten.
- 13. Lokale bedrijvigheid**
  - 13.1 Ruimte creëren voor lokale duurzame bedrijvigheid door bestaande bedrijventerreinen te herstructureren.
  - 13.2 Circulaire maak- en creatieve industrie de ruimte stimuleren in het centrum van Geleen en rondom het station van Sittard.
- 14. Detailhandel en horeca**
  - 14.1 In stand houden buurt en dorpscentra.
  - 14.2 Realiseren compact en sterk stadsdeelcentrum Geleen.
  - 14.3 Versterken compact regionaal centrum Sittard.
- 15. Vrijtijdseconomie**
  - 15.1 Focus op het ontdekken van de natuur vanuit buitenpoorten in het landschap.
  - 15.2 Landschappelijke en stedelijke gebieden met elkaar verbinden door het versterken en verbinden van de ecologische verbindingen en recreatieve ontsluitingen.
- 16. Sociale veiligheid**
  - 16.1 Tegengaan ondermijning met focus op bedrijventerreinen en centrum Geleen.
- 17. Erfgoed**
  - 17.1 Archeologie behoud in de bodem (in situ).
  - 17.2 Focus in erfgoedbehoud op landgoederen en kastelen.
- 18. Ruimtelijke kwaliteit**
  - 18.1 Landschappelijke hoofdstructuren versterken.
- 19. Logistiek**
  - 19.1 Versterken vervoer over water door aanleg multimodale corridor tussen Chemelot en Haven Stein.
  - 19.2 Versterking buisleidingentrace Delta Rhine Corridor en deze inzetten als ecologische verbindingzone.
- 20. Industrie**
  - 20.1 Chemelot transformeren naar Circulair Hub met ruimte binnen de site voor nieuwe bedrijven in de de bestaande waardeketens of verlenging ervan.
  - 20.2 Ruimte scheppen voor bedrijven in de verbinding tussen Chemelot en het lokale MKB door realisatie van bedrijventone Circulair Mile.
  - 20.3 Brightlands Chemelot Campus uitbreiden binnen het Chemelot terrein.
  - 20.4 Ruimte op het Automotive Cluster benutten voor transitie naar circulaire economie.
  - 20.5 Upstream Chemelot buiten de regio een plek geven gecombineerd met verbeteren logistiek via water en buis.

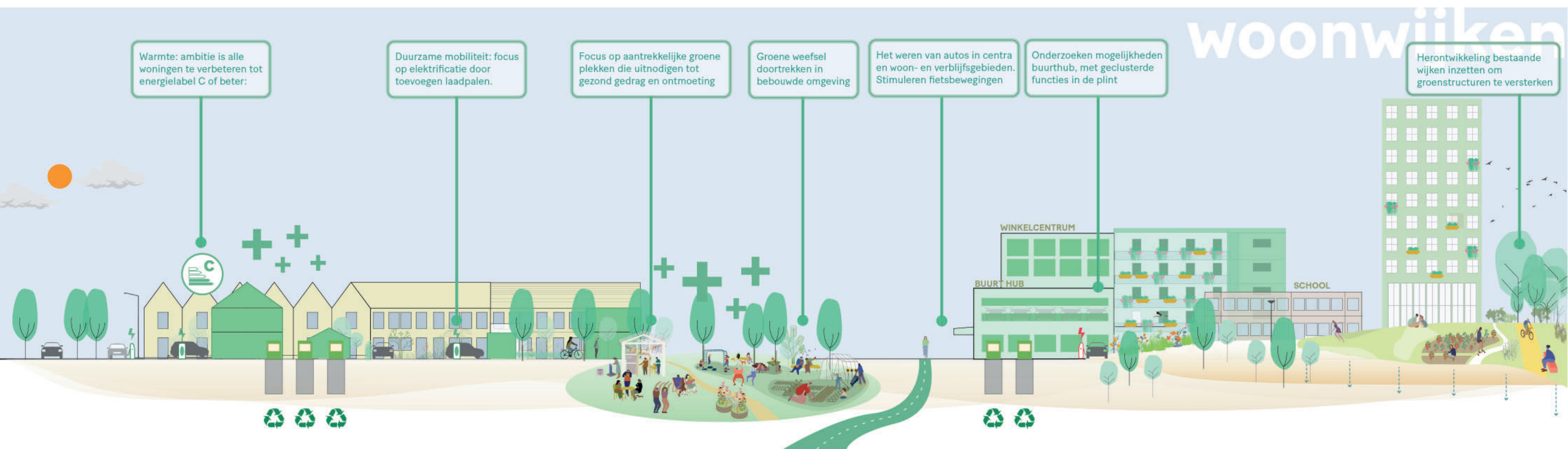
Dit is nadrukkelijk geen eindbeeld.





## Buitengebied

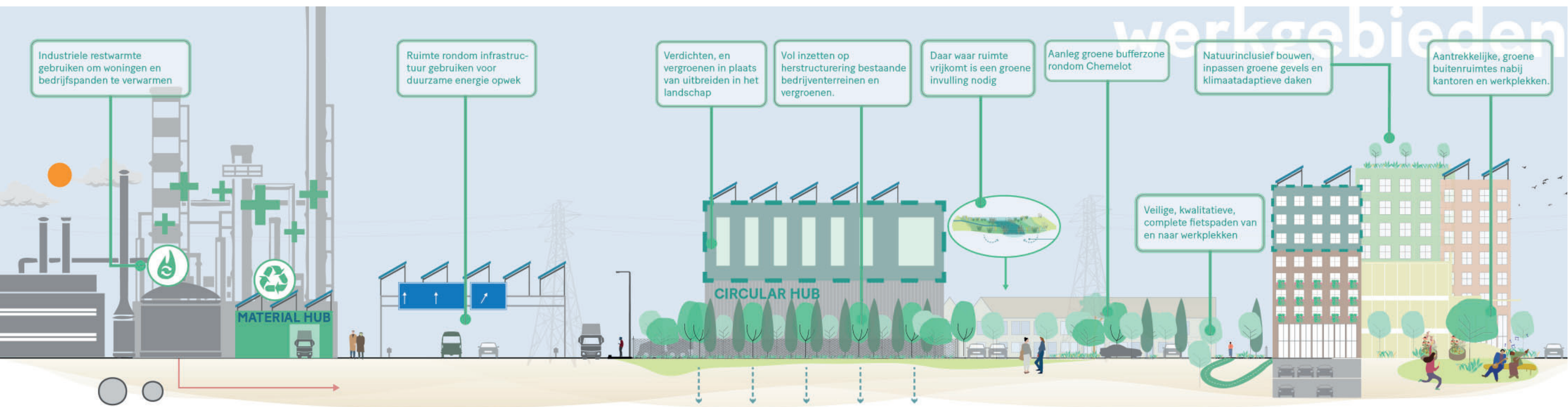
Een natuur-inclusief buitengebied met versterking van de grootschalige oost-west ecologische verbindingen, versnelling van de transitie naar circulaire landbouw, bos en heide op Graetheide, woningen op de plek van vrijkomend agrarisch vastgoed, alle ruimte voor de Geleenbeek, cultuur en vrijetijdseconomie gekoppeld aan natuurversterking, euregionale fietsroutes, sterke verbindingen van het groen met de wijken en dorpen, geen uitbreiding van de campus op De Lexhy, en buisleidingentraces als ecologische zones.



## Woonwijken

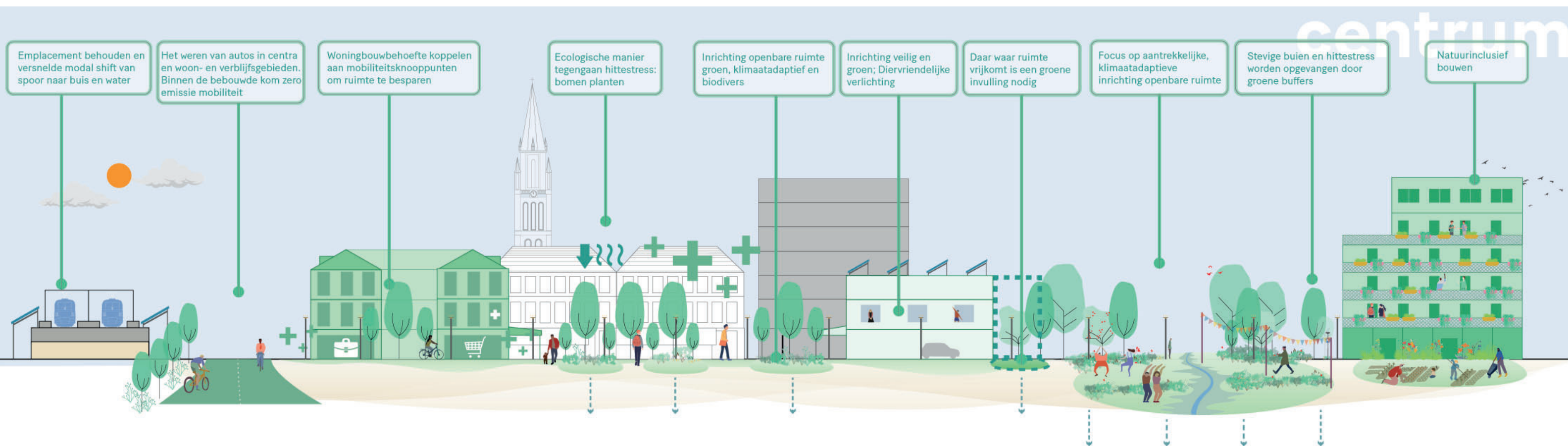
Sittard-Geleen kent sterk verdunde en vergroende woonwijken doordat bij de herontwikkeling van bestaande wijken sterk is ingezet op het versterken van groenstructuren. Dit is gecombineerd met de nieuwbouw van woningen rond de stations om zo bij te dragen aan een duurzame mobiliteit. Er is sterk ingezet op deelmobiliteit, laadinfra en zero emissie mobiliteit. Parkeren gebeurt op afstand van de woning waardoor meer ruimte is ontstaan voor groen. Rondom Chemelot is een groene bufferzone aangelegd. De woonwijken zijn sterk verbonden met het omliggende buitengebied en vrijkomend locaties maatschappelijk vastgoed hebben een groene invulling gekregen. Stedelijk groen wordt met elkaar verbonden als groen netwerk met sterke fiets en wandelroutes. Groen wordt ingezet als ontmoetingsruimte. Cultuur is hiervoor ingezet als middel. Dit hebben we als eerste gedaan in wijken met een slechte gezondheid, participatie en sociale samenhang. De energietransitie is vooral aangepakt door te isoleren. We leven zonder afval.





## Werkgebieden

De industrie is sterk op weg naar volledig circulair. Hiervoor hebben de upstream activiteiten van Chemelot buiten de regio een plek gekregen goed verbonden met de site via water, spoor en buis. De campus heeft zich uitgebreid op de site zelf ten koste van de weinig arbeidsintensieve grootschalige chemie. Industrie, verkeer en industrie hebben hun stikstofuitstoot sterk teruggebracht. De industrie is in de keten verbonden met circulaire lokale mkb-bedrijven zoals op de Circulair Mile in Geleen en het VDL-nedcar terrein. De bedrijventerreinen zijn sterk vergroend en voorzien van groene inpassing. Op daken en parkeerterreinen liggen zonnepanelen om duurzaam energie op te wekken.



## Centra

De centra zijn autovrij en zero-emissie. De stations zijn mobiliteitshubs met een sterk OV. In de centra is veel steen vervangen door groen. Er zijn bomen gepland om hittestress tegen te gaan. In het regionale centrum van Sittard is de sterke groenstructuur van de schootsvelden via het Maaslandpark doorgetrokken naar de stationsomgeving waar een spoorpark is gecombineerd met woningbouw aan beide zijden van het station. Dit is mogelijk gemaakt door versnelde modal shift van onveilige transport naar bus en water waardoor het emplacement minder wordt gebruikt.

Het stadsdeelcentrum Geleen is sterk verbonden met de omliggende wijken via fiets en wandelpaden. Leegstand heeft er plaats gemaakt voor innovatieve circulaire bedrijvigheid met als brandpunt een duurzaamheidshuis. De groene openbare ruimte is een inclusieve en sociaal veilige ontmoetingsplek.





## Dorpen

Bij de dorpen wordt de focus gelegd op de kleinere woongebieden die als eilanden in het groene buitengebied liggen. De dorpen vormen vaak hechte gemeenschappen met een sterk verenigingsleven. De ligging buiten het stedelijke krachtenveld is enerzijds de kracht, het versterkt het gevoel van gemeenschap en het groene buitengebied is altijd nabij, maar ook de zwakte, het draagvlak voor voorzieningen is zwak, er is weinig ruimte voor nieuwe ontwikkelingen en de bereikbaarheid is beperkt op het gebied van ov. Vrijkomend maatschappelijk vastgoed heeft er een groene invulling gekregen.



